



大多喜わんぱくキャンプ場ご利用あんない



【チェックインについて】

- (手ぶらキャンプサイト・ぶちグランピング) デッキ上の大きな木箱に道具や消耗品が入っています。中に備品のリストがありますので不足等ないかご確認ください。

【チェックアウトについて】

●(手ぶらキャンプサイト・ぶちグランピング)(オートサイト)

- ・チェックアウトは通常11時となります。(レイト対応日についてはスタッフへご確認ください)
- ・ゴミは、ゴミ箱に入れて、そのまま構いません。(ゴミ箱から出すと動物が来てしまうためそのままお願いします)
- ・**特にお忘れ物がないようにご注意をお願いいたします。**
(氏名が書かれているお忘れ物以外こちらからご連絡はしておりません)

●(手ぶらキャンプサイト・ぶちグランピング)

- ・ご利用になった食器や道具類を洗ってください、濡れている場合もとに戻さなくて大丈夫ですが、動物が来てしまうため洗ってのチェックアウトのご協力をお願いします。

デッキの下に落ちてしまったものや故意ではない故障は特に罰則等もうけておりませんので、気にせずに管理人に教えてください。また、木箱やケースに無理に戻さなくても大丈夫です。

- ・雨や動物が入り込むことがあるので、テントの窓や入口は閉めてください、
また、ご利用になった電気敷毛布やレンタルの寝袋は、洗濯しますのでたたまずそのまま構いません。
- ・持ってきた薪で燃やさなかったものは元の場所に戻してください。(燃えかけのものや灰や炭はそのまま大丈夫です)
- ・最後にしおりはサイトの机の上に置いて、もう一度お忘れ物を確認頂いて退出いただいて OKです。

●(オートサイト)

持ってきた薪で燃やさなかったものは元の場所に戻してください。

(燃えかけのものや灰や炭はキャンプファイヤーのところに捨ててください。)

- 管理人に御用がある場合

管理人は施設内を回っていることもありますので、見つからない場合は、Lineでご連絡いただくか、050-5362-6315(宿泊者専用番号)にお電話ください。



- Wifiについて

SSID: rs500m-148a3c-2_EXT5G または rs500m-148a3c-2_EXT

パスワード: wanpakucamp

にてご利用いただけます。皆さんで共有のため大容量の通信などはお控えください。

構内図

キャンプ場内禁煙

BBQコンロ洗い場



ぷち山登り



砂場



無料シャワー



車追加 駐車位置



洗濯機
利用の際は
管理人まで



ユニット
シャワー
要予約



花火はこの辺りで
21時まで



キャンプファイヤー
(長時間滞在可プランの土曜日のみ実施)
焚き火の灰もこちらへ捨ててください。



ジップライン
スラックライン
プール(夏季のみ)
ぷちアスレチックなど



薪無料



ピザ窯、
薪割り道具



管理棟
ふれあいコーナー



喫煙所



手ぶら
キャンプサイト
「なのはな」



手ぶら
キャンプサイト
「たけのこ」



デッキサイト
「さくら」



手ぶら
キャンプサイト
「うぐいす」



手ぶら
キャンプサイト
「うさぎ」



デッキサイト
「いのしし」



デッキサイト
「ほたる」



広いぶちグ
ランピング
「しか」



広いぶちグ
ランピング
「たぬき」



デッキサイト
「ことり」

ペアサイト
占有スペース

川へ キャンプ場入口

道路

ご注意

本キャンプ場は山奥のため、以下、野生動物にはご注意ください。

ヤマビル

サイトには本来いませんが、藪の中や湿度の高い場所にいます。
川などへ遊びに行った際、足などにつけてサイト内へ連れてきてしまうこともあります。
基本的に血を吸われてかゆくなるだけですが、気分が良いものではないのでご注意ください。
(吸われたら、引きはがさずに塩などをかけるか、吸い終わるまで待つ方がいいです。)
ディート成分(蚊などの吸血性の虫に有効な成分)の入った虫よけも効果があります。

ヘビ

キャンプ場内には基本的にいませんが、藪の中や倒木の折り重なった下などに、マムシやヤマカガシも生息しています。
ヘビを見つけたら近づかずに管理人にお知らせください。

その他野生動物

イノシシ、シカ、キョン、サル、ハクビシン、タヌキなど多彩な野生動物が生息しています。
キャンプ場内には基本的に入ってきませんが、日が落ちてから車を運転される際は、
道路に突然出てくることもありますのでご注意ください。
※また、動物が入ってこないように食べ物を出しっぱなしにして寝たり出かけたりしないでください。

野良ネコ

キャンプ場および周辺には野良ネコも住みついています。
キャンプ場で飼っているネコと違い寄生虫の心配があるので、食べ物を出したままにしたり、餌をあげたりしないでください。
あまり構うと、テントに入ってきたりテントを傷つけたりすることもあります。
キャンプ場で飼っているネコたちは大丈夫です。

その他ルール等

21時からクワイエットタイム、23時30分完全照灯(完全消灯時間は徹底しています)

大多喜わんぱくキャンプ場は開けた平地のキャンプ場のため、サイト間を遮る林などありません。そのため、ヒソヒソ声でもダイレクトに響いてしまいます。

そこで、少し早い21時から静かにしてもらうご協力をいただいています。(クワイエットタイム)
23時15分に消灯15分前をお伝えし、23時30分には完全消灯(原則、テントの外の明かりはすべて消し、談笑等はすべてお開きとしてもらう時間としております)とし徹底して対応しております。

お客様がまばらで静かな日を除き、基本的に管理人が完全に消灯するのを見届けて回っています。
また、その際、残っている電気を消したり、火種の処理などもさせていただいております、多少物音がしますがご容赦ください。

また、21時を過ぎたら、お子様を寝かしつけていただくようお願いいたします。
「シツ静かに！」と言って呑んでるだけでは子供は寝ません。子供の声には寛容なコンセプトのキャンプ場ですが、子供が騒いでいたら注意はしますのでご協力おねがいします。

花火は決められた場所で21時頃までに実施、また、場内禁煙

花火は決められた場所(キャンプファイヤー近く構内図参照)で行ってください。
火の消えた花火は専用の缶を用意していますので、そちらに捨ててください。
また、必要な場合は、火をつけるための固形燃料もお出ししております。ご入用の方は管理人まで声をかけてください。
間違ってもカセットコンロや許可されていない場所で焚き火をして火を付けるなどはしないでください。

また、打ち上げ花火やロケット花火など空中に火が上がるものは安全のため禁止とさせていただきます。
噴射型も1.5m以上に火が上がるものは禁止とさせていただきます。
また、雨の場合は屋根のついている砂場で花火をしていただいてOKです。

その他ルール等2

ゆったりオートサイトを除き車中泊禁止

大雨で避難する場合などは別として原則、ゆったりオートサイトを除き車中泊は禁止しております。

車中泊をするとちょっと外に出るときにも、車のドアを開け締めする音が場内に響きます。

パワードアの場合は警告音が鳴りますし、最近の車はロック解除の際にライトがついたり音が鳴るようになっています。

また、暑くて窓を開けるだけで車種によってはエンジンをかける必要があり、音楽が鳴って外に漏れてしまうことも考えられます。

※ゆったりオートサイトはサイト拡張に伴い車中泊OKとなっております。

音楽禁止

当キャンプ場は、サイトの中に林などが無いため、音がダイレクトに届いてしまいます。音楽の好みは人によるため、一律禁止とさせていただきます。川の流れる音や雨音などの自然音には、ストレスを緩和するなどの癒し効果があります。そちらに耳を傾けて過ごしていただければと思っております。

直火禁止

直火は禁止とさせていただきます。ぷちグランピングには焚き火台とカマドが、オートサイトの方で、焚き火台をお持ちでない場合は、管理人にご相談ください。無料にて焚き火台をお貸ししております。

場内禁煙

喫煙はアイコスを含め、場内は禁煙です。入り口出たところの喫煙所をお願いします。

その他ルール等3

無料シャワーについて

日の出から23時までの間は自由にご利用いただけます。

23時に自動的に明かりの電気が消えます(給湯器の電源は切れませんのでご安心ください)

給湯器の温度調整のコンソールは右側のシャワーに設置されていますが、左右のシャワーで共通なので電源を切らないでください。

有料シャワーについて

事前にご予約いただいた時間になりましたら、シャワーに直接行って使ってくださいOKです。

場所はしおりの場内図または管理人にご確認ください。

当日空きがあれば、ご利用が可能です。管理人にお声がけください。(550円を現金かPayPayでお支払いいただいております)

キャンプ場外への車での外出について

クワイエットタイムの21時までにお戻りになるようお願いいたします21時まではゲートがしまっている場合は、開けて入っていただいて構いません。安全のためゲートは通った後に閉めてください。

21時以降は管理人が路駐する場所を指示しますので誘導に従ってください。

また、キャンプ場周辺は暗くなると道路に動物が出てくる場合があります。スピードを出して動物を跳ねると動物も可愛そうですし、お車も被害が出てしまいます。安全運転をお心がけください。

●温泉について

キャンプ場にもシャワーはありますが、車で15分圏内に2つの温泉があります。

ごりやくの湯

地図URL: <https://goo.gl/maps/M4eDdYsq87B2>

サイトURL: <http://www.goriyakunoyu.jp>

外湯もあり、下のつるんつるん温泉より湯温も低めお子様連れにお勧めです。



勝浦つるんつるん温泉

地図URL: <https://goo.gl/maps/28TkHzgZMEE2>

サイトURL: <http://katuuraonsen.com>

日本100泉にも選ばれている温泉です。



※その他養老溪谷に多数温泉がありますが、日帰り受付の時間が決まっておりますのでご利用の際は個別にお問い合わせください。

●近隣のスーパーについて

ショッピングセンターオリブ

地図URL: <https://goo.gl/maps/rjg6ewR39fQ2>

キャンプ場近くのスーパーです。お買い物の際は、ナビにこちらのセンターを設定して下さい。

(車で約20分)



道の駅 たけゆらの里

地図URL: <https://goo.gl/maps/sH1ky3MBGuL2>

道の駅でも農産物などが販売されています。また、この隣にコンビニがあります。

(車で約12分)



ゴミについて

- ・ゴミは以下のルールに則ったもののみ、キャンプ場で捨てられます。
ルールに沿っていない物はお持ち帰りいただきますのでご注意ください。

【カン、ペットボトル】

サイトにあるカゴに捨ててください。

【燃えるゴミ、プラごみ、生ごみ】

生ごみは汁気があるものは流しで汁気を切って、
サイトにあるゴミ箱に入れてください。

(一杯になったら管理人に声をかけてください。)

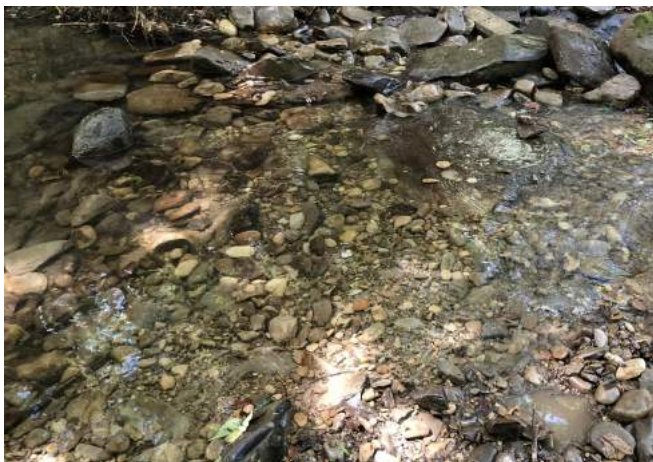
ダンボールはゴミ箱に入れずに横においておいてください。

【金属、ビン】

サイトにあるビン用の一斗缶に入れてください。

川について

道路を渡ったところに川へ降りる階段があり、そこから川まで降りて遊べるようになっています。沢ガニなどが多数生息していて楽しめます。(12月は紅葉、6月は蛍も出てきれいです)



- 川辺にも野生動物が出る場合がありますのでご注意ください。
- 川へ降りた右手は泳げる深さがあり、最も深いところでは大人が肩まで浸かれます。
小学生以下のお子様は必ず保護者同伴で行くようにお願いします。
- キャンプ場では無料でライフジャケットを貸し出しております。数に限りはありますが、ライフジャケットをお持ちでない場合は、キャンプ場のものをご利用ください。
- 川では子供が泳いだりもするので、安全のため釣りはご遠慮いただいております。
小さな川ですので、針や糸などが川に残されると子供が怪我をしてしまいますのでご理解ください。

川の他にも場内には遊び場があります。

共有薪割りエリア

薪割りエリアには、キンドリングクラッカー・ハンドスプリッター・のこぎりが置いてあります。薪置き場から薪を取ってきて、火が付きやすい大きさに割って(切って)ご利用ください。安全管理は各自でお願いします。(使い方は8, 19ページ)



着火剤を使うもよし、メタルマッチなどの小さい火からチャレンジするもよし、火のつけ方に困ったら管理人にご相談ください(火をつけたら完全に消すまでその場で管理をお願いします、小さいお子さんだけの焚火は禁止です)

火遊び

共用のメタルマッチ(ファイヤースターター)とほぐち用麻紐がいくつか置いてあります。小さなお子さんには少し難しいかもしれませんが、ぜひ挑戦してみてください。なかなか火がつかない場合は気軽に管理人に声を掛けてください。

工作コーナー

台の上に木工用ボンドが置いてあります。焚き火用の木を使って、工作なんてどうでしょう。

薪無料

また、焚火等に利用する薪は無料になっています。

共有の薪置き場からお持ちください。使わなかった薪は戻してください。

砂場

屋根付きの砂場です。シャベルがあり、ホースで水を引いてあるので、水遊びも楽しめます。



ぶち山登り

山登りというほどのものではありませんが、ロープや網につかまって山登りを体験できます。小さい子は大人の方が必ず見ているようにしてください。また、ロープにつかまって登るのは、複数名だと危険なので、一人ずつです。



じゃぶじゃぶ池(夏季のみ)

川で遊べない小さい子でも水遊びができるように、簡易的なプールを作りました。

ジップライン(体重50kg以下制限)

いわゆるターザンロープです。安全重視で、短く引く作ってあるため、小さい子でも遊べます。安全のため暗くなったら使わないでください。

スラックライン

幅5cmの帯を渡って平衡感覚を養う遊びです。



落書きコーナー

横4m・高さ2mの大きなスペースに、自由に落書きしてください。



薪割り道具の使い方

様々な薪割り道具が用意してあります。(それぞれ使い方はQRコード参照)

キンドリングクラッカー(各デッキサイトと共有スペースにあります)

カケヤ(大きな木のハンマー)を使って木を割る道具です。
クワイエットタイムの21時以降は利用しないでください。



ファイヤースターター(各ぶちグランピングサイトと共有スペースにあります)

薪割り道具ではありませんが、火をつける火打ち石です。
なかなか楽しいです。



薪割り道具の使い方

様々な薪割り道具が用意してあります。(それぞれ使い方はQRコード参照)

ハンドスプリッター(共有スペースにあります)

太い木を割ってほかの薪割り道具でも割れるように細くする道具です。
クワイエットタイムの21時以降は利用しないでください。



手ぶらキャンプサイト・ぶちグランピングサイトご利用の方へ

【お願い】

- ・デッキ上はカセットコンロ、七輪を除き火気厳禁です。デッキが燃えた場合、修繕費用を請求いたしますのでご注意ください。
- ・サイトの備品はデッキ内でのご利用をお願いします。
また、ご利用終了時は、使用した食器類など洗っていただき、別紙のチェックリストを参考に確認して管理人にチェックアウトの連絡をしてください。
- ・デッキ上の備品のクーラーボックスは結露することがありますのでテント内には入れないでください。
- ・**テント内は火気厳禁です。また、場内も禁煙ですが、特にアイコスを含むたばこをテントでお吸いになると**、テントを新調またはクリーニングし張り替えることとなりますので作業料を含め、6万円を頂戴いたします。
- ・洗剤等について
流しに洗剤とハンドソープが設置してあります。自然環境保護の為、備え付けの洗剤をご利用ください。
- ・ペットをお連れの方はへ
ぶちグランピングサイトはペット不可となります。

【設備について】

- ・手ぶらサイト・ぷちグランピングおよび電源サイトの電源は20 Aです。(冷蔵庫、冷房、暖房、照明含む)大容量の電化製品を利用するとブレーカーが落ちる事がありますので電気容量を注意してご利用ください。
(お持ちになった炊飯器を利用される場合、炊飯中は冷暖房を止める等)
- ・手ぶらサイト・ぷちグランピングのウッドデッキ上に置いてあるクーラーボックスは、冷蔵庫に入りきらない飲み物を冷やす等にご利用ください。結露が出る可能性がありますのでテント内には入れないようにお願いします。
冷蔵庫に保冷剤が入っています。
- ・寒い場合は、テント内の暖房器具をご利用ください。また、特に冷え性の方などは、電気敷毛布が置いてあります。電気敷毛布は寝袋の中に入れてご利用ください。
(寝袋の外だと寝袋が熱を遮断して暖かくありません)
- ・サイトの流しには、水道のほかに給湯の水栓がついています。
共有の給湯機のため、お湯が出るのに時間がかかるのと、複数のサイトで利用すると水量が少ない場合がございますがご理解ください。
- ・水道の水は井戸水です。除菌機も通しておりますが、念の為、口にされる場合は沸かしてご利用ください。

【道具の使い方について:かまど】

鍋やフライパンを載せておくと、取っ手を付けたままにすると取っ手が解けたり熱くなってやけどしたりします。取っ手は使うとき以外は取り外してください。



【道具の使い方について:ランタン】

ランタンは、単3電池を利用していますが、すべてを新しい電池にしてご提供すると、大量の中途半端な電池が残ってしまうため、使い切りにご協力いただいております。ランタンが暗いと感じたら、下の蓋を回して開けて、消耗品に入っている電池と交換してください。

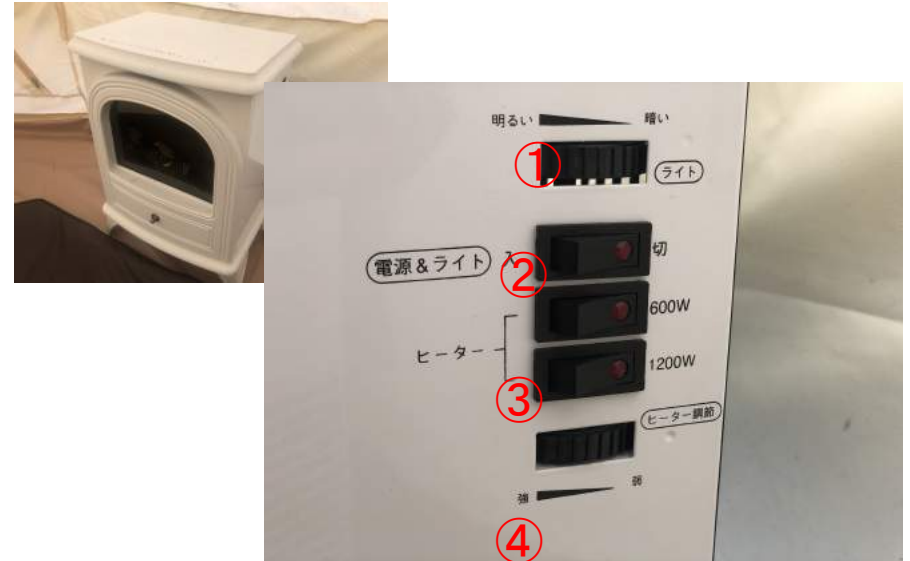
(取り出した空の電池は、ランタンが入っていたケースに入れておいてください。)



【道具の使い方について:電気ファンヒーター】

写真のタイプの電気ファンヒーターはスイッチがわかりにくいいため説明させていただきます。

- ①のつまみがライトの明るさです。
- ②が主電源で、「入」にすると電源が入ります。
- ③がヒーターで、これを、左側が押された状態にしないと温かい風がでません。
- ④はヒーターの風の微調整になります。



【電源リールについて(ゆったりオートサイト)】

電源リールは巻いた状態ではなくすべてのコードを引っ張り出した状態でご利用ください。巻いた状態だと発熱して危険です。



【道具の使い方について:七輪】

七輪、網、炭、着火剤、ガストーチ、火ばさみを用意してください。いずれも、サイトに用意されています。見つからないものがあつた場合は、管理人まで声をかけてください。

着火剤を七輪の中に並べて、トーチで火をつけます。
(**割って**、底が埋まるくらい並べてください)



着火剤全体に火が行き渡るように、火ばさみやトーチを使って火を広げてください。

溢れない程度に炭を**縦に**入れていきます。煙と炎が上がってきますが、まだ、着火剤が燃えているだけなのでそのまま10分から15分待ちます。



煙が出なくなって、こんな風に下の方が赤々としたら、火ばさみを使って、炭をひっくり返して、赤くなっている方を上に向けて、BBQを楽しんでください。

